

Aide à la recherche documentaire

1. Initier la recherche

- Du général au particulier
- D'une ressource à l'autre : l'importance des lexiques et des bibliographies
- Attention aux sources

2. Où chercher ?

- Les catalogues
- Les ressources en ligne de la bibliothèque
- Les ressources disponibles gratuitement sur le web

3. Comment chercher ?

- Les astuces
- Rechercher un ouvrage précis
- Rechercher une revue précise

4. Conserver le fruit de sa recherche

- Zotero

5. Une aide dans votre bibliothèque

1. Initier la recherche

- **Du général au particulier**

- Le sujet

Le sujet a un **thème général** et traite d'un **aspect spécifique** de ce thème.

Exemple : *L'enfant dyspraxique souffrant d'une "dyslexie visuelle" : un trouble spécifique de l'apprentissage de la lecture*

Thèmes du général au particulier : Apprentissage, Troubles de l'apprentissage, Troubles d'apprentissages de la lecture, dyspraxie, dyslexie, dyslexie visuelle etc...

Ce qu'il faut retenir : Vous ne trouverez probablement pas d'article ou d'ouvrage traitant exactement de votre sujet. C'est à vous de déterminer à quel sujet général puis à quel sujet plus particulier appartient votre sujet pour orienter votre recherche.

➤ Schémas de la recherche

La recherche doit suivre un **schéma en entonnoir** : d'abord chercher des concepts généraux puis toucher la spécificité du sujet.

Les ouvrages dans l'ordre de la recherche :

- **Des ouvrages de définitions** : Dictionnaires et encyclopédie
- **Puis des ouvrages généraux** : Les « Que sais-je » par exemple (disponible en ligne sur CAIRN) ou des ouvrages de référence en la matière
- **Puis des ouvrages spécialisés** : Actes de colloques, articles de revue, etc...

NB: vous pouvez trouver des articles spécialisés dans des revues générales en sciences de l'éducation : *Sciences de l'éducation pour l'ère nouvelle, la revue de l'éducation de Sèvres, etc.*

▪ D'une ressource à l'autre : l'importance des lexiques et des bibliographies

➤ Les lexiques

Toutes les recherches se font à partir d'un lexique. Il est important de faire une **liste des mots clés**, synonymes, auteurs, en relation avec votre sujet afin que votre recherche ne tourne pas en rond.

Exemple : troubles dys, inclusion scolaire, handicap et intégration etc.

Cette liste se complétera au cours de vos lectures.

➤ Les bibliographies

Il est fondamental d'utiliser les bibliographies des ouvrages que vous consultez : elles renvoient vers des **références précieuses** parfois difficiles à trouver.

Les différents titres des bibliographies peuvent vous aider à faire un lexique le plus complet possible et peuvent vous lancer sur des nouvelles pistes de recherche.

Exemple : bibliographie du mémoire *L'enfant dyspraxique souffrant d'une "dyslexie visuelle" : un trouble spécifique de l'apprentissage de la lecture.*

<http://dumas.ccsd.cnrs.fr/dumas-01107644/document>

- **Attention aux sources**

Pour qu'elles soient utilisables pour la partie recherche de votre mémoire, **vos sources doivent être écrites par un universitaire** : pensez à vérifier le statut de chaque auteur cité. HCERES (haut conseil de l'évaluation de la recherche et de l'enseignement supérieur propose également la liste des revue dites « scientifiques » : <https://www.hceres.fr/MODALITES-D-EVALUATIONS/Campagne-d-evaluation-2018-2019/Guides-des-produits-de-la-recherche-et-activites-de-recherche>

2. Où chercher ?

▪ Les catalogues

➤ [Le catalogue du SICD : Archipel](#)

- **Recherche thématique** : par mot clés, possibilité d'utiliser les liens rameaux
- **Recherche d'un ouvrage précis** : ex : Vagner, C., Leeman-Bouix, D. (1992). *Orthographe innovations théoriques et pratiques de classes*. Namur : Presses universitaires de Namur
- **Recherche d'une revue** : ex : *Enjeux : revue de formation continuée et de didactique du français*
- **Possibilité de faire venir un ouvrage d'une autre bibliothèque du réseau via le [questionnaire en ligne](#)**

➤ [Le catalogue canopé : e-sidoc](#)

- **Recherche thématique** : par mot clés, possibilité d'utiliser les liens sujet
- **Recherche d'un ouvrage précis**
- **Recherche d'une revue** : ex : *cahiers pédagogiques* (à trier par ordre décroissant pour avoir les numéros les plus récents en premier)

➤ [Le catalogue du SUDOC](#)

Catalogue national des bibliothèques universitaires : possibilité de faire venir un ouvrage hors réseau toulousain sous conditions (à voir avec votre bibliothécaire)

▪ Les ressources en ligne de la bibliothèque

➤ [Archipel](#) : papier + électronique (attention ressources de tout le SICD pas forcément accessibles aux étudiants UT2J, exemple : « Spécificités de la pratique du rugby chez l'enfant »)

➤ [Les ressources numériques d'UT2J](#)

Accès après connexion à l'ENT uniquement

- CAIRN (base de recherche francophone en SHS)

<https://shs.cairn.info/>

- Cyberlibris-ScholarVox (ouvrage de pédagogie, recherche et littérature jeunesse)

<https://www.cyberlibris.com/>

<https://univ.scholarvox.com/>

- DANTE (mémoires UT2J)

<https://dante.univ-tlse2.fr/s/fr/page/accueil>

- ERIC (base de recherche internationale : faire la recherche en anglais)

- Numérique premium (ouvrages de pédagogie : éditions Retz, ESF)

- Numilog (Prépa concours)

Retrouvez les ressources en sciences de l'éducation sur la [page dédiée](#)

▪ Les ressources accessibles gratuitement sur le net

➤ **OpenEdition:** <https://www.openedition.org/>

Portail de ressources électroniques en sciences humaines et sociales, notamment des livres et des revues.

➤ **Isidore :** <http://www.rechercheisidore.fr/>

Site Internet **fédérant des ressources numériques en Sciences humaines et sociales**, rassemblant différentes plateformes (Cairn, Revues.org, Persée, STAR – theses.fr, Hal...), et privilégiant l'accès libre.

➤ **HAL :** <https://hal.archives-ouvertes.fr/>

L'archive ouverte pluridisciplinaire **HAL**, est destinée au dépôt et à la diffusion d'articles scientifiques de niveau recherche, publiés ou non, et de thèses, émanant des établissements d'enseignement et de recherche français ou étrangers, des laboratoires publics ou privés.

➤ **Dumas :** <http://dumas.ccsd.cnrs.fr/>

DUMAS (Dépôt Universitaire de Mémoires Après Soutenance) est une base d'archives ouvertes de travaux d'étudiants de niveaux bac+4 et bac+5, validés par un jury, dans toutes les disciplines.

▪ Les ressources accessibles gratuitement sur le net

➤ ScholarVox: <https://univ-scholarvox-com.gorgone.univ-toulouse.fr/>

Plateforme de livres numériques permettant d'accéder à plusieurs dizaines milliers de titres, d'éditeurs français et anglo-saxons, avec une majorité de titres en français avec consultation en ligne uniquement et un nombre d'utilisateurs simultanés illimité (30 % du contenu a moins de 5 ans)

➤ Google Scholar : <https://scholar.google.com/>

Moteur de recherche spécialisé permettant de chercher des articles scientifiques.

➤ Persee.fr : www.persee.fr

Portail de revues en Lettres et Sciences humaines et sociales francophones réalisé par le Ministère de l'Éducation nationale. Ce site propose l'accès au texte intégral de 95 revues est accessible gratuitement en ligne. L'éditeur ou le diffuseur de la revue peut déterminer une période récente, de 2 à 5 ans, pendant laquelle les numéros ne sont pas librement diffusés sur l'Internet.

➤ Revues.Org : www.revues.org

Portail de revues et de livres en sciences humaines et sociales.
Ce site propose : l'accès au texte intégral de plus de 70 revues francophones

▪ Les ressources accessibles gratuitement sur le net

➤ [Google Books](#)

Bibliothèque numérique qui contient plus de **20 millions d'ouvrages numérisés**.

Exemple d'ouvrage: Fayol, M. (2000). *Maîtriser la lecture: poursuivre l'apprentissage de la lecture de 8 à 11 ans*. Paris : éditions Odile Jacob

➤ [Gallica](#)

Bibliothèque numérique de la BNF contenant des millions de documents.
Très utile pour les œuvres patrimoniales.

Exemple de recherche : « Le petit Chaperon Rouge »

➤ **Ifé:**

http://veille-et-analyses.ens-lyon.fr/Recherches/AccueilTheses.php?LIMIT_THESE=0,10

Thèses soutenues en France depuis 2003 dans les domaines de l'éducation et de la formation

➤ **EduMedia:** <https://www.edumedia.com/fr/>

Plateforme de ressources pédagogiques pour l'apprentissage des sciences, destinée aux enseignants et futurs enseignants, en lien avec les programmes officiels.

3. Comment chercher ?

- **Les astuces**

- Pour faire une recherche d'après une bibliographie

Toujours chercher la partie écrite en Italique : elle correspond au titre général de l'ouvrage.

Exemple : Lagoutte, D. (2004). L'enseignement des arts plastiques : quels contenus, pour quels enjeux, pour quelles finalités ? *Les sciences de l'éducation pour l'ère nouvelle*, Vol 37, n° 3, p. 13-35.

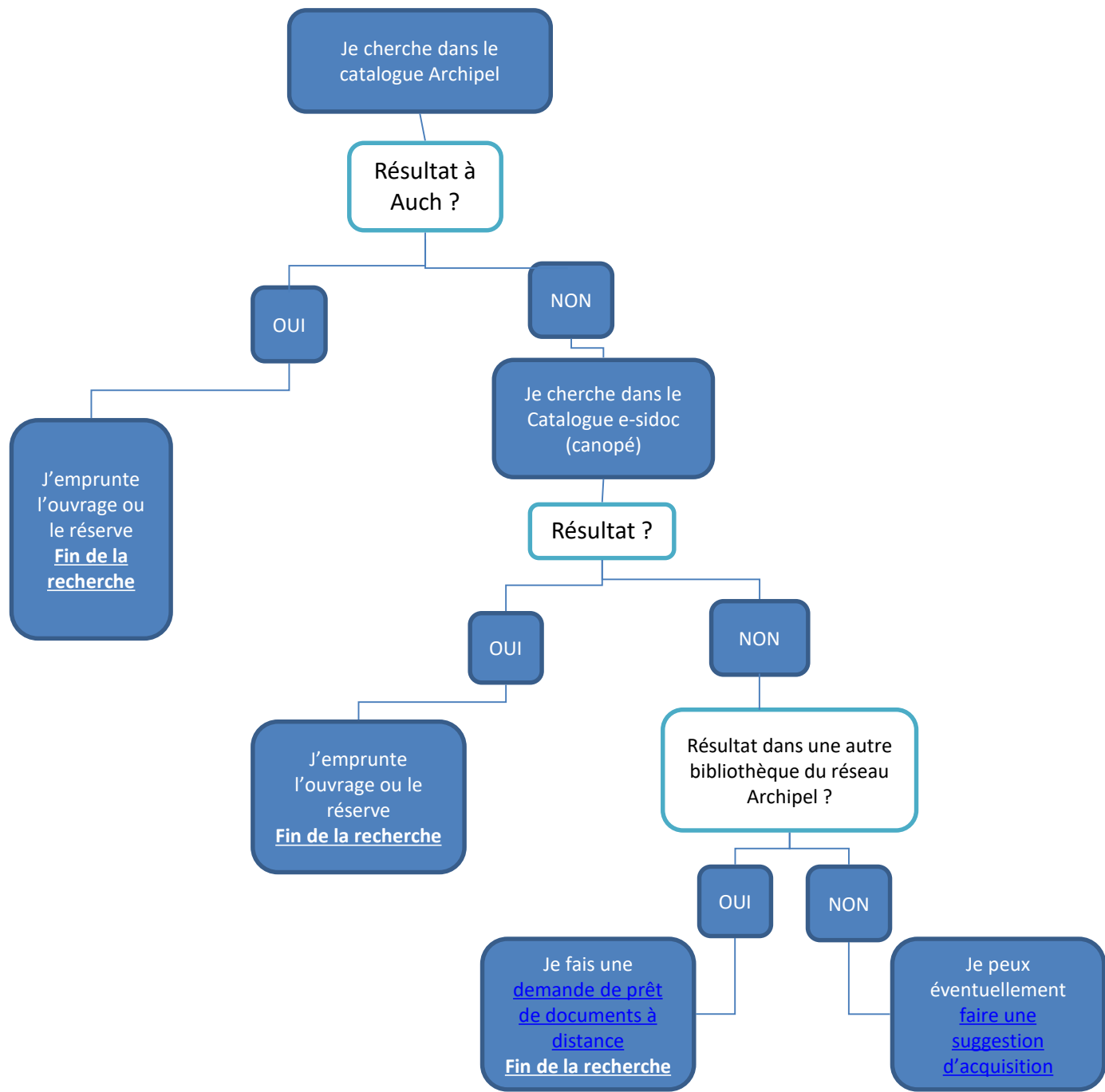
- Guillemets et troncatures

Pour chercher une expression exacte, utilisez les **guillemets**. Ex : « rythmes scolaires »

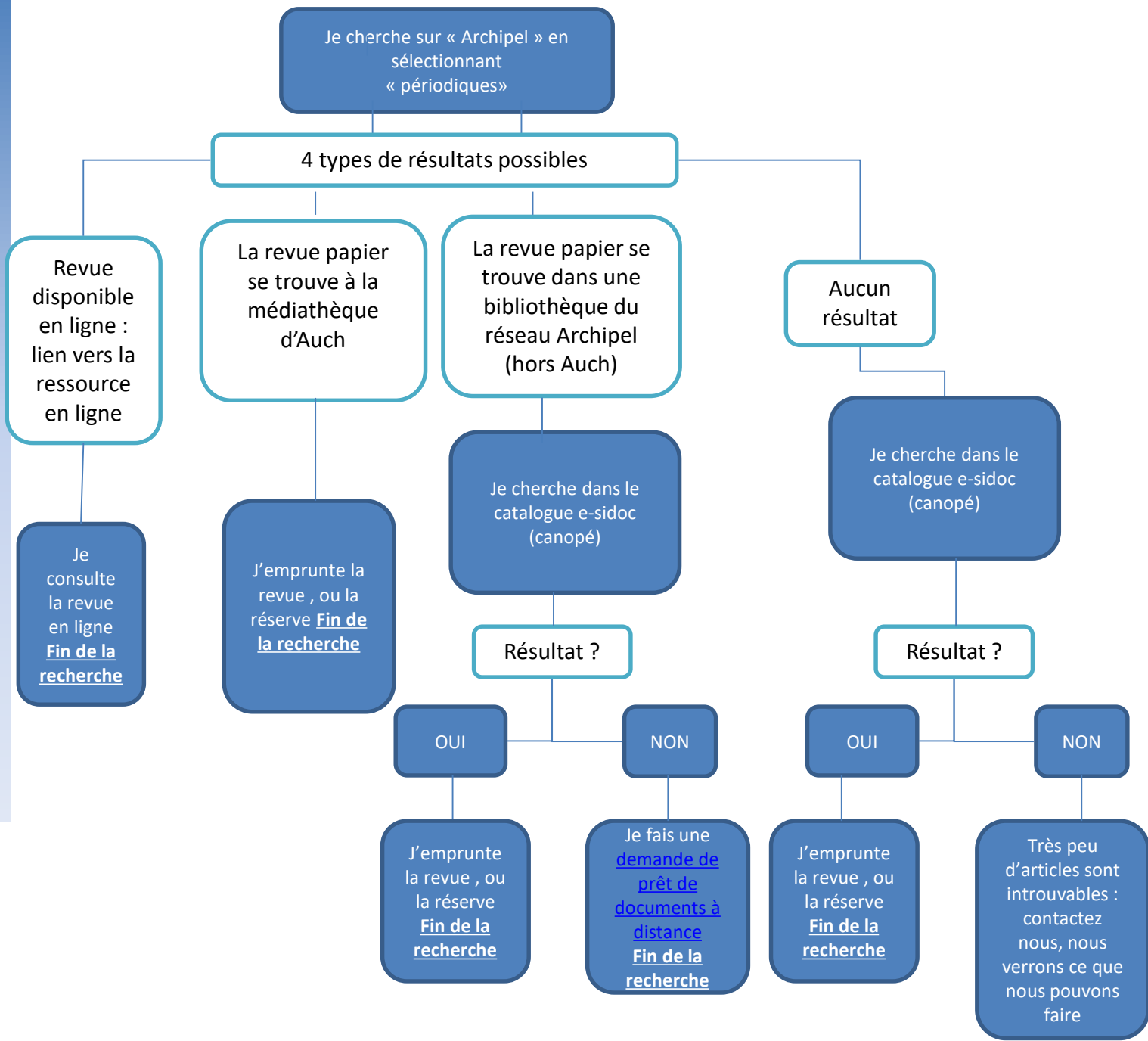
Si vous n'êtes pas sûrs du terme exact de la recherche, utilisez la **troncature** : en utilisant une étoile « * » à la fin d'un radical, la base cherchera tous les mots commençant par ce radical.

Ex : recherche sur la violence. Vous pouvez chercher le terme violen*, ainsi la base cherchera violent, violente, violence, violents, etc.

Rechercher un ouvrage précis



Rechercher une revue précise



4. Zotero : un logiciel de gestion bibliographique

A télécharger sur : <https://www.zotero.org/>

Permet :

- D'enregistrer des références provenant de différentes sources : livres, articles de revue, page web etc.
- D'insérer des références dans un document de traitement de texte
- De générer des bibliographies automatiquement en respectant une norme déterminée.

Pour des petits travaux de recherche une version très allégée existe directement en ligne : <https://zbib.org/>

4. Une aide dans votre bibliothèque

Vous pouvez retrouver ces mêmes outils ainsi que d'autres sur le site des bibliothèques des INSPE UT2J:

<https://bibliotheques.univ-tlse2.fr/accueil-bibliotheques/aide-et-formation/boite-a-outils-tutoriels/ressources-numeriques>

Ainsi qu'une boîte à outils – tutoriels :

<https://bibliotheques.univ-tlse2.fr/accueil-bibliotheques/aide-et-formation/boite-a-outils-tutoriels>

Vous pouvez prendre rendez-vous à tout moment avec un.e bibliothécaire pour obtenir de l'aide au cours de vos recherches.

Pour cela complétez le formulaire suivant :

<https://inspe.univ-toulouse.fr/accueil/bibliotheques/rendez-vous-documentaires-personnalisés-11>

Sur le bureau de l'accueil de la bibliothèque se trouve également un cahier dans lequel vous pouvez écrire vos thématiques de recherche. Nous vous proposerons des ouvrages et autres sources disponibles au sein de la bibliothèque et en dehors.