

# Rapport d'activité du département du numérique

Année 2019

SERVICE COMMUN DE DOCUMENTATION

29 octobre 2020  
Hugues SAMYN

# RAPPORT D'ACTIVITE DU DEPARTEMENT DU NUMERIQUE

ANNÉE 2019

<b>INTRODUCTION</b> .....	2
<b>1. LES MOYENS HUMAINS</b> .....	3
<b>2. LES MOYENS FINANCIERS</b> .....	4
<b>3. LES COLLECTIONS</b> .....	6
<b>RESSOURCES NUMERIQUES SOUSCRITES</b> .....	6
<b>RESSOURCES NUMERIQUES PRODUITES</b> .....	7
<b>4. LES USAGES EN LIGNE</b> .....	8
<b>SITE WEB BIBLIOTHEQUES</b> .....	8
<b>RESEAUX SOCIAUX</b> .....	8
<b>ARCHIPEL</b> .....	10
<b>RESSOURCES NUMERIQUES SOUSCRITES</b> .....	10
<b>RESSOURCES NUMERIQUES PRODUITES</b> .....	12
<b>5. LE SIGNALEMENT DES RESSOURCES</b> .....	12
<b>RESSOURCES IMPRIMEES ACQUISES</b> .....	12
<b>RESSOURCES NUMERIQUES SOUSCRITES</b> .....	13
<b>RESSOURCES NUMERIQUES PRODUITES</b> .....	13
<b>6. FAITS MARQUANTS DE L'ACTIVITE DU DEPARTEMENT</b> .....	14
<b>SIGB ALMA</b> .....	14
<b>INTRANET SCD</b> .....	14
<b>RESEAUX SOCIAUX</b> .....	14
<b>REVERSE PROXY</b> .....	14
<b>DOCUMENTATION NUMERIQUE AU TITRE DE L'EXCEPTION HANDICAP</b> .....	14
<b>PERIODIQUES IMPRIMES BU CENTRALE</b> .....	15
<b>THESES ET MEMOIRES</b> .....	15
<b>SCIENCE OUVERTE/ APPUI A LA RECHERCHE</b> .....	15
<b>TABLETTES ET LISEUSES</b> .....	15



## 1. LES MOYENS HUMAINS

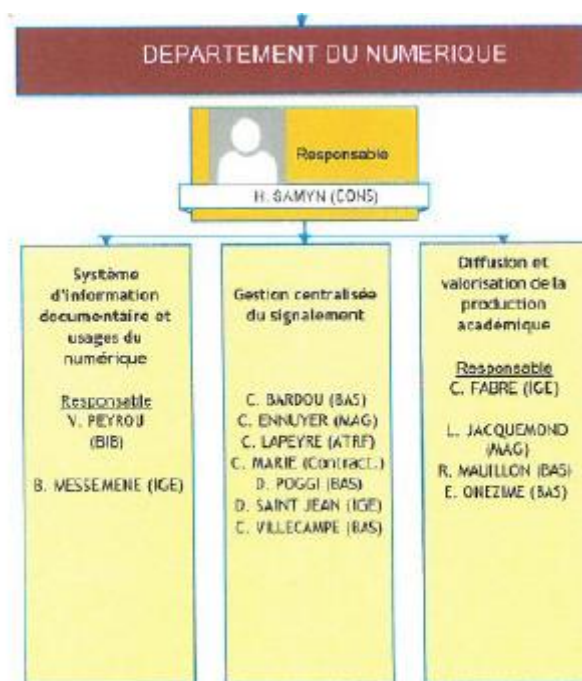
L'effectif du département du numérique est constitué au 31/12/2019 de 14 agents (12,7 ETP). 4 agents relèvent de la filière ITRF, le reste de la filière bibliothèques, plus un CDD.

Le département est sous la responsabilité d'un cadre A, conservateur des bibliothèques. La répartition des agents par service est la suivante :

- ❖ Système d'information documentaire et usages du numérique (SIDUN)
  - 1 A responsable du service, 1 A
- ❖ Gestion centralisée des abonnements, entrées et signalement (GCAES)
  - 1 A responsable du service, 1 A (50%), 4 B (dont 2 à 80%), 2 C (dont 1 à 80 %)
- ❖ Diffusion et valorisation de la production académique (DVPA)
  - 1 A, 2 B, 1 C (80%)

Par ailleurs, le service GCAES a bénéficié d'heures de monitorat étudiant, 580 heures en 2019 réparties sur deux moniteurs, pour l'équipement et le rangement des périodiques de la BUC.

L'année 2019 a été marquée par le transfert du service des entrées au sein des affaires générales (- 2 postes C pour le département), le départ de la responsable de service Gestion centralisée sur une mission transversales SCD indicateurs/appui au pilotage (avec son support de poste), le rattachement hiérarchique direct au directeur du département des agents du service Gestion centralisée, rebaptisé Gestion centralisée du signalement et enfin la création d'un poste de gestionnaire B au sein du DVPA pour répondre aux nouveaux besoins, grâce au redéploiement du support de Christiane Gareil (anciennement service des entrées), poste occupé depuis le 1<sup>er</sup> septembre par Roxane Mauillon (mutation externe).



## 2. LES MOYENS FINANCIERS

Le département du numérique a en charge la gestion de deux budgets documentaires, celui des ressources numériques pour le SCD et celui des abonnements de périodiques pour la BU Centrale.

Les dépenses des ressources numériques pour l'ensemble des bibliothèques de l'Université sont centralisées sur le budget SCD ressources numériques, à l'exception du Centre de Ressources des Langues qui dispose d'un fonds propre pour les ressources numériques d'auto-apprentissage en langues, du CEDOCAL (abonnement à une base de données spécialisée sur l'Amérique latine).

### DEPENSES 2019 SUR BUDGET SCD (TTC)

	<b>Budget primitif 2019</b>	<i>Rappel BP 2018</i>	<b>Dépenses réelles 2018</b>	<b>Taux d'exécution</b>	<b>Part des abonnements / achat pérenne</b>	<b>Part des dépenses Recherche</b>
Ressources numériques	300 000 €	250 000 €	301 347€	100.5%	98%	84 %
Périodiques BUC	130 000 €	133 000 €	135 619 €	104 %	100%	94%

### DEPENSES 2019 BUDGET SCD PAR TYPE DE RESSOURCES (TTC)

<b>Type de ressources</b>	<b>Dépenses 2019</b>	<b>Part des dépenses</b>
Bases de données et assimilées	167 610 €	56 %
Revue numérique	100 431 €	33 %
Livres numériques	33 306€	11 %

### DEPENSES 2019 HORS BUDGET RESSOURCES NUMERIQUES SCD (TTC)

	<b>Dépenses réelles 2019</b>
CRL	13419 €
CEDOCAL	1 778 €
Dpt Thématiques	9568 €
SCD	105 004 €
Elsevier Lic Nat	40 514 €
<b>TOTAL</b>	<b>170283 €</b>

Quelques éléments de précisions :

- ❖ Dépenses totales de ressources numériques pour l'Université : 471 630 €
- ❖ Le budget primitif 2019 est en augmentation par rapport à 2018, sans que cela ne corresponde à une augmentation réelle des dépenses, dans la mesure où des ressources avaient été payées par anticipation sur le budget 2017 pour l'année 2018 (sur reliquat SCD), le budget 2018 était sous-évalué.
- ❖ Les dépenses effectuées en fin d'année sur un reliquat du budget global SCD, ont permis d'anticiper le paiement des abonnements EBSCO bases de données 2020 (sauf MLA et SocIndex). Les dépenses effectuées sur le budget du département thématiques comprennent à la fois des dépenses traditionnellement prises en charge sur leur budget (plateforme documentaires VOD Tènk, Webdewey) et des souscriptions à de nouvelles ressources numériques sur reliquat de leur budget (encyclopédies Brill).
- ❖ COLLEX : le SCD prend en charge l'abonnement aux bases de données spécialisées du COLLEX (**4 414€**), ainsi que les abonnements aux périodiques COLLEX (**4 103 €**), soit au total **8 517 € sur budget SCD**.
- ❖ 2019 constitue la première année du nouveau contrat de licence nationale passé avec Elsevier. Une baisse de 2.5% est à noter sur cette première année de contrat pour le montant de la contribution UT2J, prélevé directement sur la dotation globale de l'Université sans répercussion sur le budget SCD, le SCD prenant en charge sur budget ressources numériques la facturation opérée par l'ABES au titre du groupement de commandes, ainsi que le montant forfaitaire lié à l'accès à la Bibliothèque Médicale Française.

### 3. LES COLLECTIONS

---

#### RESSOURCES NUMERIQUES SOUSCRITES

---

- ❖ Etat des collections de ressources numériques UT2J au 31/12/2019
  - **20 255** titres de revues numériques
  - **9225** titres de livres numériques
  - **93** bases de données et assimilées
  - Nouvelles ressources 2019 :
    - Kikuzo II Visual (Asahi Shimbun en ligne), Grove Music Online
    - Encyclopedia of Jews in the Islamic world, Yearbook of Muslims in Europe online sur budget département des thématiques
  - Ressources arrêtées en 2019
    - RIPM (remplacé par Grove Music Online)
  
- ❖ Etat des collections de périodiques BUC au 31/12/2019
  - **Volume**
    - Stock : **4249** titres de périodiques imprimés
    - Flux : **804** abonnements vivants (- 2 %), dont 27 titres ColLEX (-25%)
    - Dons et échanges : **7%** des titres reçus
    - Titres par format : 68% papier, 24% papier+online, 8 % online
    - Les abonnements BUC représentent 61% des abonnements UT2J
  - **Coût**
    - Coût par format : 38 % papier, 44% papier+online, 18% online
    - Coût moyen par abonnement : 193 €
    - 5 éditeurs représentent 1/3 des dépenses (Taylor and Francis, Springer, Brill, De Gruyter, Oxford University Press) pour 10% des abonnements
    - Les abonnements BUC représentent 60 % des coûts d'abonnements totaux UT2J

---

## RESSOURCES NUMERIQUES PRODUITES

---

### THESES

#### FLUX POUR L'ANNEE 2019



**151** thèses en version numérique archivées dans l'application nationale

**23** thèses en version imprimée cataloguées dans le catalogue local

**517** thèses sous forme de microfiches cataloguées dans le catalogue

#### STOCK AU 31/12/2019



**974** thèses UT2J en version numérique archivées dans l'application nationale

dont **62,5 %** en libre accès

**4429** thèses UT2J en version imprimée

**19297** thèses françaises et étrangères (hors UT2J)

**4328** thèses microfichées

### MEMOIRES

#### FLUX POUR L'ANNEE 2019



**1202** mémoires déposés

dont **14%** en libre accès

- **22.9%** de dépôts par rapport à 2018

#### STOCK AU 31/12/2019



**5336** mémoires déposés

dont **18 %** en libre accès



## 4. LES USAGES EN LIGNE

### SITE WEB BIBLIOTHEQUES

- ❖ 208.997 visites (+3%)
- ❖ 3 min 53s durée moyenne d'une visite
- ❖ 652.694 pages vues, 491.634 pages vues uniques

#### PAGES LES PLUS CONSULTEES

Nom de la page	Vues uniques*	Vues*
Ressources numériques	71781	109475
Accueil Bibliothèques	48919	75719
Cairn.info (revues)	21284	24720
Bibliothèque Universitaire Centrale (BUC Mirail)	18923	24108
Bibliothèques	18481	39269
Archipel	18316	22068
Bibliothèques de l'UT2J	17298	26069
Cairn.info : ouvrages	12573	14455
Vos disciplines	8688	11443
Encyclopaedia Universalis	7994	9011
Europresse	6822	8242
Centre de ressources des Langues (CRL)	6323	8409
Recrutement de moniteurs étudiants	5759	6436
PsycARTICLES	4993	6214
Psychologie	4654	7725
Horaires des bibliothèques	4514	5340
Nous contacter	4457	6093
A votre service	4071	5295
Salles de travail en groupe	3632	4822
PsycINFO	3615	4224

### RESEAUX SOCIAUX

#### FACEBOOK



- 3801 abonnés (+7%)
- 62 personnes/jour ayant effectué 1 action (like, partage, clic ou commentaire)
- Portée moyenne des publications : 1188 vues

## PUBLICATIONS LES PLUS VUES

- ❖ [#jourpourjourut2j] Deux photos prises le même jour au même endroit mais pas la même année. On s'était dit rendez-vous dans 8 ans...  
<https://www.facebook.com/bibut2j/posts/2169632189816524>  
**16743 vues**
- ❖ [#jourpourjourut2j] Deux photos prises le même jour au même endroit mais pas la même année. Sous le soleil...  
<https://www.facebook.com/bibut2j/posts/2147992758647134>  
**13874 vues**
- ❖ [#jourpourjourut2j] Deux photos prises le même jour au même endroit, mais pas la même année. Prêt-e-s pour le chantier de fouilles, les archéologues ?  
<https://www.facebook.com/bibut2j/posts/2454045414708532>  
**12480 vues**

## TWITTER



- 925 tweets publiés (+ 113 par rapport à 2018)
- 1044 abonnés (+ 209 par rapport à 2018)
- 220 abonnements (+ 47 par rapport à 2018)

## TWEETS LES PLUS VUS

- ❖ [Nouveau] Tolosana, le portail des livres anciens numérisés de l'@Univ\_Toulouse, s'enrichit d'une nouvelle collection des ouvrages contenant des annotations manuscrites <https://twitter.com/bibUT2J/status/1108733248711114753>  
Publié le 21/03/2019, **5336 impressions**
- ❖ Grand succès aussi dans les bibliothèques du #campusmirail avec près de 470 demandes d'information, rien qu'à la #BUCut2j. La JPO dans les @bibUT2J ça continue samedi 16/02 au #CRFOIXut2j  
<https://twitter.com/bibUT2J/status/1095263243877134336>  
Publié le 12/02/2019, **2820 impressions**
- ❖ Nouvelle ou nouveau à l'UT2J ? La 1ère chose à faire est d'activer votre compte ENT (Environnement Numérique de Travail), pour accéder notamment aux ordinateurs en bibliothèques, et aux ressources numériques à distance (livres, revues, etc)  
Publié le 9/10/2019, **2635 impressions**

## FLICKR



- ❖ 797 photographies en stock

## ARCHIPEL

❖ 981 961 requêtes effectuées en 2019 (+13 %)

### RESSOURCES NUMERIQUES SOUSCRITES

#### CONSULTATION PAR TYPES DE RESSOURCES



**Livres numériques :**  
79 287 consultations



-1%



**Articles de revue :**  
575 820 consultations  
(données Europresse manquantes)



-14%

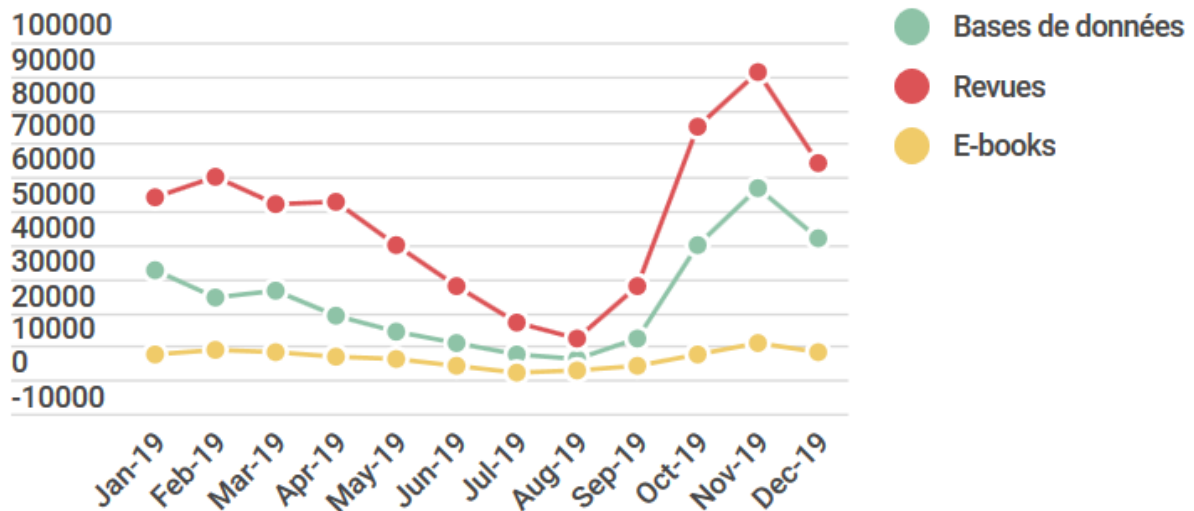


**Bases de données :**  
314 846 requêtes

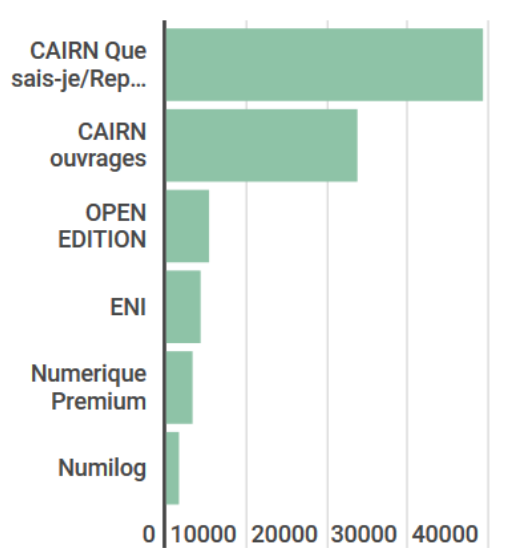


10%

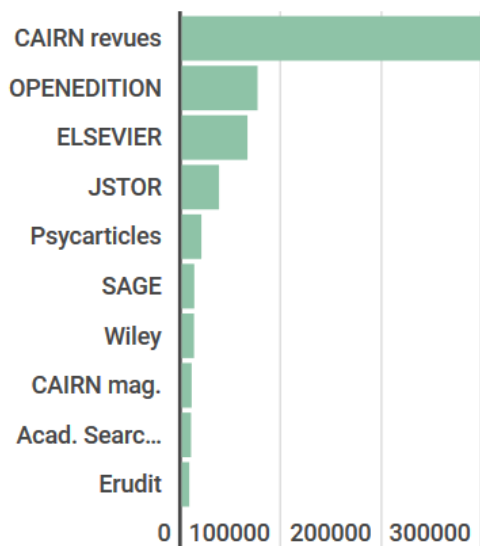
#### EVOLUTION DE LA CONSULTATION MOIS PAR MOIS



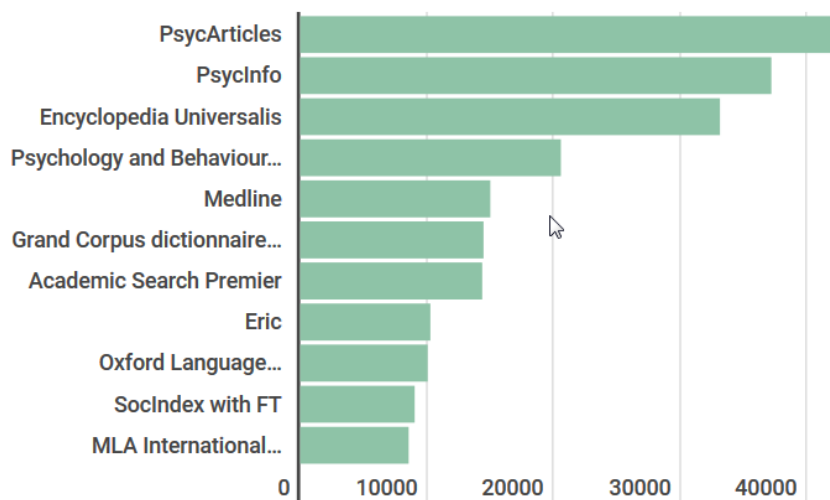
### PLATEFORMES D'E-BOOKS LES PLUS CONSULTEES



### PLATEFORMES DE REVUES LES PLUS CONSULTEES



### BASES DE DONNEES LES PLUS CONSULTEES



---

## RESSOURCES NUMERIQUES PRODUITES

---

### THESES ET MEMOIRES



**21 310** vues ou téléchargements de thèses depuis theses.fr

**23 514** vues ou téléchargements de thèses depuis TEL



**223 381** vues sur la plateforme Dante

**34 716** téléchargements de mémoires depuis Dante

---

## 5. LE SIGNALEMENT DES RESSOURCES

---

---

### RESSOURCES IMPRIMEES ACQUISES

---

- ❖ Le service centralisé de catalogage (1 agent + appui d'un gestionnaire thématique qui consacre une partie de son temps de travail au catalogage centralisé) assure :
  - Le traitement catalographique des acquisitions imprimées BUC dans les domaines pour lesquels l'acquéreur n'assure pas directement le catalogage.
    - Création/modification notices, indexation Rameau, exemplarisation
  - La création de notices pour l'EDR pour les acquisitions courantes
  - Missions plus globales : suivi des demandes ISSN pour les titres de collection, coordination et suivi des chantiers de traitement documentaire, accompagnement et formation à la transition bibliographique, contrôle qualité, traitement des dons spécifiques, appui ponctuel catalogage
- ❖ Les faits marquants de l'activité en 2019 :
  - Réorganisation en septembre 2019 du service suite au départ de la responsable sur de nouvelles fonctions (avec son support de poste) : la fonction d'administrateur signalement/correspondant catalogage est divisée en deux périmètres (en plus de l'INSPE), la BUC (Julie Delpech, département thématiques) et les autres bibliothèques SCD (Corinne Lapeyre). La fonction de correspondant autorités est désormais occupée par Estelle Onézime (Diffusion et valorisation de la production académique).

---

## RESSOURCES NUMERIQUES SOUSCRITES

---

- ❖ Le signalement des ressources numériques du SCD repose principalement sur deux agents à mi-temps sur ces fonctions, l'un sur les revues, l'autre sur les livres numériques.
- ❖ Le signalement des bases de données et plateformes se fait sur le site Web sous K-SUP et sur Alma également et est assuré par le responsable du département.
- ❖ Les revues numériques sont signalées sur Alma
  - **20 255** revues numériques disponibles en 2019
- ❖ Les livres numériques dans le SUDOC et Alma (signalement automatisé ou au titre à titre selon les fournisseurs).
  - **9225** livres numériques disponibles en 2019

---

## RESSOURCES NUMERIQUES PRODUITES

---

- ❖ Le signalement de la documentation produite (thèses et mémoires principalement) est assuré par le service DVPA (avec Centres de Ressources et l'INSPE pour les mémoires).
  - Les thèses sont déposées dans STAR, signalées sur SUDOC et diffusées via TEL.
    - Thèses UT2J : **151** thèses signalées dans STAR, **258** notices modifiées
    - Collections physiques de thèses (imprimés et microfiches) : **23** notices créées, **77** modifiées, **23** localisations
  - Les mémoires sont déposés sur DANTE (et DUMAS pour les meilleurs sélectionnés par le jury) et moissonnés par Primo pour une diffusion sur Archipel
    - **1202** mémoires mis en ligne sur DANTE (-23 %)

## 6. FAITS MARQUANTS DE L'ACTIVITE DU DEPARTEMENT

---

### SIGB ALMA

---

- ❖ Réorganisation du réseau suite à la réinformatisation, dernière étape du travail du groupe de suivi réinformatisation (dissout en mai 2019)
    - Au niveau réseau : création de nouveaux profils d'acteurs réseau (administrateur Primo, docelec et bases de connaissance), disparition de certains profils (correspondants techniques et statistiques), évolution du profil coordinateur réseau, devenu coordinateur SIDOC Alma
    - Au niveau local : désignation de référents techniques par bibliothèque pour un appui opérationnel aux admin signalement, périodiques et circulation, maintien de relais par bibliothèque (relais Alma)
- 

### INTRANET SCD

---

- ❖ Après plusieurs mois d'interruption, le projet de refonte de l'intranet des bibliothèques a été relancé. Le groupe de travail s'est réuni cinq fois en 2019 pour finaliser l'arborescence et inventorier les documents à conserver.
  - ❖ Le futur intranet sera créé avec le système de gestion de contenu K-Sup qui est aussi utilisé pour les sites web UT2J. Il bénéficiera du même moteur de recherche permettant des requêtes pour afficher des informations du site web.
- 

### RESEAUX SOCIAUX

---

- ❖ 7 réunions du comité éditorial Facebook, composé de 14 contributeurs des différentes unités documentaires du SCD et d'un représentant du service communication
  - ❖ Alimentation du compte Twitter assurée par 2 contributrices régulières
  - ❖ Progression continue de l'audience de la page Facebook, même si ralentie cette année
  - ❖ Lancement d'un compte Instagram de l'Université, axé sur vie étudiante et campus.
- 

### REVERSE PROXY

---

- ❖ Bascule avec succès en juillet sur le Reverse Proxy mutualisé porté par le SICD
    - l'UT2J fait partie des établissements pilotes pour la mise en place de ce reverse proxy commun, hébergé sur un serveur de l'Université de Toulouse, basé sur le logiciel EZ proxy et administré par le SICD
- 

### DOCUMENTATION NUMERIQUE AU TITRE DE L'EXCEPTION HANDICAP

---

- ❖ Deux personnels du SCD destinataires des demandes d'ouvrages adaptés (accès à la plateforme Platon/BNF, fichiers éditeurs), dont la responsable du SIDUN
- ❖ Détails activité 2019 : cf rapport département des publics

---

## PERIODIQUES IMPRIMES BU CENTRALE

---

- ❖ Plans de Conservation Partagée thématiques Collex : Histoire médiévale (positionnement comme pôle de conservation pour environ 15 titres en concertation avec le CROG, poursuite du récolement), Psychologie (démarrage du plan)
- ❖ Signalement : amélioration lisibilité des localisations/états de collection Archipel
- ❖ Numérisation : partenariat avec Université de Perpignan pour une revue cubaine des années 20 « La vida catalana », dont la BUC est seule à posséder la collection
- ❖ Information personnels accueil BUC : ateliers de formation, rédaction de procédures

---

## THESES ET MEMOIRES

---

- ❖ 102 rendez-vous assurés dans le cadre du dépôt des thèses
- ❖ Actions de valorisation : animation « Thèse qui peut » dans le cadre de la Fête de la Science en collaboration avec le CPRS (DAR) et la VP Diffusion des Savoirs:
  - rencontre/débat autour du travail de thèse : présentation par un doctorant (30 minutes) suivie de questions/réponses avec le public
  - sur 1 semaine : 1 session par jour dans chaque bibliothèque du campus
  - Public : 150 personnes sur la semaine, 15 doctorants/jeunes docteurs
- ❖ Mémoires : création d'un nouveau type de document sur DANTE : Projet tutoré

---

## SCIENCE OUVERTE/ APPUI A LA RECHERCHE

---

- ❖ Vote de la Charte pour la Science ouverte de l'UT2J en C Recherche en juillet
- ❖ Données de la recherche :
  - Lancement du dispositif DataDoc : plan de formation et accompagnement des doctorants à la gestion des données de la recherche (collaboration avec MSH Toulouse, DAR, URFIST de Toulouse (formation ouverte dans ADUM pour un groupe expérimental de 12 participants)
  - Réflexion sur un dispositif d'appui à la rédaction des plans de gestion des données pour les chercheurs UT2J
- ❖ Archives ouvertes :
  - Pérennisation du dispositif d'appui sur le contrôle qualité des métadonnées de HAL-UT2J : 5 laboratoires dont les dépôts sont contrôlés par le DVPA
- ❖ Soutien financier du SCD au DOAJ et à SparcEurope, 4% du budget ressources numériques SCD consacré à des modèles alternatifs de publications scientifiques

---

## TABLETTES ET LISEUSES

---

- ❖ Déploiement du prêt de tablettes au deuxième semestre 2019 : 87 prêts (fév-juin)
- ❖ Liseuses : 86 prêts sur 2019 (Bibliothèques du campus+ ESPE Saint Agne)